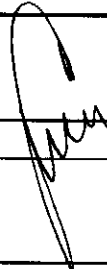
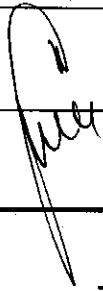

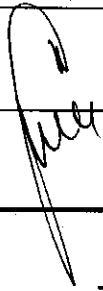

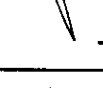




OBČINA LUČE
Luče 106
3334 LUČE

OBČINSKI NAČRT ZAŠČITE IN REŠEVANJA OB JEDRSKI NESREČI

VERZIJA : 2.0

	ORGAN	DATUM	PODPIS
Izdelal	OBČINA LUČE	14.4.2010	
Obravnaval	ŠTAB CIVILNE ZAŠČITE OBČINE LUČE	MP.	
Sprejel	ŽUPAN OBČINE LUČE		 ŽUPAN
Skrbnik	OBČINA LUČE		

1. JEDRSKA NESREČA.....	2
1.1 Uvod.....	2
1.2 Splošno o nevarnosti ionizirajočega sevanja	2
1.3 Viri nevarnosti ionizirajočega sevanja v občini	3
1.4 Možne posledice nesreče v občini	3
1.5 Sklepne ugotovitve	4
2. OBSEG NAČRTOVANJA	5
2.1 Ravni načrtovanja.....	5
3. KONCEPT ZAŠČITE REŠEVANJA IN POMOČI.....	5
3.1 Temeljne podmene načrta.....	5
3.2 Koncept odziva ob jedrski nesreči v NEK	6
3.3 Koncept odziva ob jedrski nesreči v tujini	8
3.4 Uporaba načrta	9
4. SILE, SREDSTVA IN VIRI ZA IZVAJANJE NAČRTA	9
4.1 Pregled organov in organizacij, ki sodelujejo pri izvedbi nalog	9
4.2 Materialno-tehnična sredstva za izvajanje načrta	10
4.3 Predvidena finančna sredstva	10
5. OPAZOVANJE, OBVEŠČANJE IN ALARMIRANJE.....	11
5.1. Opazovanje, obveščanje in alarmiranje ob jedrski nesreči	11
6. AKTIVIRANJE SIL IN SREDSTEV.....	13
6.1. Aktiviranje organov in njihovih strokovnih služb ob jedrski nesreči.....	13
6.2. Aktiviranje občinskih sil za zaščito, reševanje in pomoč ob jedrski nesreči	14
6.3. Aktiviranje sil za zaščito, reševanje in pomoč ob jedrski nesreči v tujini.....	15
6.4. Zagotavljanje materialnih sredstev pomoči.....	15
7. UPRAVLJANJE IN VODENJE.....	17
7.1 Organi in njihove naloge	17
7.2 Operativno vodenje	18
7.3 Ukrepanje organov CZ ob nesreči	19
7.4 Organizacija zvez.....	19
8. UKREPI IN NALOGE ZAŠČITE, REŠEVANJA IN POMOČI.....	21
8.1. Zaščitni ukrepi na območju splošne pripravljenosti ob jedrski nesreči v tujini.....	21
8.2. Zaščitni ukrepi na območju načrtovanja dolgoročnih zaščitnih ukrepov (ODU) ob nesreči v NEK ...	22
9. OSEBNA IN VZAJEMNA ZAŠČITA	26
9.1 Osebna in vzajemna zaščita	26
10. RAZLAGA POJMOV IN OKRAJŠAV.....	28
10.1 Pomen pojmov	28
10.2. Pomen okrajšav.....	29
11. DODATKI IN PRILOGE K NAČRTU.....	30
11.1. Pregled prilog v načrtu:.....	30
11.2. Dodatki k načrtu	30
11.3. PROGRAM USPOSABLJANJA, URJENJA IN VAJ	31
11.4. NAVODILO ZA VZDRŽEVANJE IN RAZDELITEV NAČRTA	31

1. JEDRSKA NESREČA

1.1 Uvod

Občinski načrt zaščite in reševanja ob jedrski nesreči – verzija 1.0 je izdelan v skladu in na podlagi temeljnega načrta (državni – verzija 2.0, ki ga je sprejela Vlada RS, dne 9.1.2004) in regijskega načrta zaščite in reševanja ob jedrski nesreči-verzija 2.0, ki ga je sprejel Poveljnik CZ za Zahodnoštajersko, dne 17.2.2005. Občinski načrt podrobno opredeljuje izvajanje ukrepov in nalog zaščite in reševanja ter pomoči, ki so v pristojnosti občine ob nesreči v Nuklearni elektrarni Krško (NEK) ter ob nesrečah s čezmejnimi vplivi v jedrskih elektrarnah v tujini.

Načrt je izdelan v skladu z zakonom o varstvu pred naravnimi in drugimi nesrečami (Ur.list št. UPB1 št 51/06), zakonom o varstvu pred ionizirajočimi sevanji in jedrski varnosti (Ur. list RS, št. 50/03), uredbo o vsebini in izdelavi načrtov zaščite in reševanja (Ur. list RS, št. 3/02 in 17/02 , 16/06, 76/08) ter drugimi predpisi in strokovnimi podlagami, ki so upoštevani v temeljnem in regijskem načrtu.

Načrt občine je usklajen s temeljnim načrtom zaščite in reševanja ob jedrski nesreči (verzija 2.0), kar je razvidno iz pisnega mnenja Uprave RS za zaščito in reševanje, šifra dne

V načrtu niso opredeljeni ukrepi in naloge ob drugih nesrečah z viri ionizirajočega sevanja, kot so nesreče pri transportu radioaktivnih ali jedrskih snovi, nesreče z drugimi viri ionizirajočega sevanja ali nesreče, ki bi jih povzročila strmoglavljenja satelita ali plovila na jedrski pogon. V načrt tudi ni vključena pripravljenost občine na teroristične napade z uporabo radiacijskega orožja.

1.2 Splošno o nevarnosti ionizirajočega sevanja

Viri ionizirajočega sevanja so naravni in umetni. Zaradi radioaktivnih izotopov v okolju (zemlja, zrak, voda, prehrana) je človek na razne načine izpostavljen ionizirajočemu sevanju. Običajno jih delimo na zunanje in notranje obsevanje. Do zunanjega obsevanja pride, če so radioaktivni izotopi v človekovi okolici. Ob razpadanju obsevajo človeka z oddajanjem prodornih sevanj, kot so npr. žarki γ . Izpostavitve sevanju je v tem primeru sorazmerna s časom zadrževanja v območju sevanja. Do notranjega obsevanja pride zaradi vnosa radioaktivnih snovi v organizem z vdihavanjem onesnaženega zraka (inhalacija), uživanjem onesnažene hrane in pijače (ingestija) in zaradi vnosa skozi kožo, zlasti če je poškodovana. Ob vnosu v organizem pridejo do izraza tudi tisti radioaktivni izotopi, ki zaradi malo prodornih delčnih sevanj niso pomembni kot zunanji sevalci, npr. plutonijevi izotopi, ki so sevalci α . V telo vneseni radioaktivni izotopi različnih elementov se glede na kemijsko obliko obnašajo dokaj različno (čas zadrževanja, kopičenje v specifičnih organih ali tkivih, hitrost in delež izločanja). Pomembno je tudi to, da se po vnosu radioaktivnih izotopov v telo ni mogoče izogniti nadaljnji izpostavljenosti sevanju, ker radionuklidi obsevajo tkiva, dokler se zadržuje v telesu.

Ionizirajoče sevanje snovi oddaja energijo z ioniziranjem in vzburjanjem atomov in molekul. V tkivu lahko zaradi tega pride do okvar biološko pomembnih molekul, kar lahko privede do poškodbe ali smrti celice. Ob uničenju velikega števila celic organa ali tkiva so posledice za organizem lahko zelo resne, celo smrtne, in se pokažejo relativno hitro po obsevanju. Te učinke imenujemo **deterministične** in je zanje značilno, da imajo prag - ne opažamo jih pod dozo, ki je nižja od neke mejne vrednosti. Nad pragom pa se posledice večajo s prejeto dozo.

Po drugi strani pa je sevanje tudi mutageno in v celici povzroči spremembe, ki lahko predstavljajo enega od prvih dogodkov pri razvoju celice v rakasto obliko. Kancerogenost sevanja je učinek, ki verjetno nima praga, in z večanjem doze narašča verjetnost nastanka raka. To je **stohastični** oziroma učinek zaradi statistično ugotovljenih okvar celic. Če pa sevanje okvari spolne celice, se posledice pokažejo šele na potomcih (dedni ali hereditarni učinki).

1.3 Viri nevarnosti ionizirajočega sevanja v občini

Vire nevarnosti lahko razdelimo v 5. skupin:

Jedrski objekti - to so jedrske elektrarne, raziskovalni jedrski reaktorji, postroji za obogatitev urana, postroji za izdelavo gorivnih elementov, obrati za predelavo in odlaganje obsevanega jedrskega goriva ter objekti, namenjeni uskladiščenju, predelavi in odlaganju radioaktivnih odpadkov. Teh objektov na območju občine ni. Najhujše posledice jedrske nesreče v občini bi imela nesreča v jedrski elektrarni Krško. Nesreča s težjo poškodbo sredice lahko povzroči zelo resne posledice za zdravje ali celo ogrozi življenje prebivalcev v občini LUČE.

Objekti, kjer se uporabljajo radioaktivni viri

Teh objektov na območju občine ni.

Prevoz radioaktivnih in jedrskih snovi - zaradi posebnih varnostnih ukrepov je verjetnost nesreče pri prevozu zelo majhna, če pa se zgodi je njen vpliv prostorsko omejen na nekaj hektarjev veliko območje, ki bi ga bilo potrebno po nesreči dekontaminirati in/ali omejiti dostop nanj.

Padec satelita z jedrskim reaktorjem ali satelita, ki ima na krovu radioaktivni material.

Razlikujemo dve vrsti virov sevanja na satelitu: vir visoke alfa aktivnosti (iztopi plutonija) in reaktorski vir. V prvem primeru gre za možno onesnaženje z močno strupenim sevalcem alfa. V drugem primeru pomeni padec satelita onesnaženje s fisijskimi produkti. Radioaktivnost ostaja večinoma vezana na delce z visokimi specifičnimi aktivnostmi in je zanjo značilno, da ne vsebuje jodovih in cezijeve izotopov. Nevarnost pomeni predvsem vdihavanje delcev, ki v posamezniku lahko povzročijo visoke doze, in ne zunanje sevanje. Območja onesnaženja so trakaste oblike s širino nekaj 10 kilometrov in dolžino nekaj 100 kilometrov.

5. Teroristični napadi - se lahko izvedejo z napadi na NEK ali z uporabo t.i. »umazanih bomb« katerih namen je povzročiti radiološko kontaminacijo omejenega obsega.

S tem načrtom se ureja nadzor in obvladovanje dogodkov samo ob najhujših nesrečah v jedrskih elektrarnah. Najhujša jedrska nesreča v tem primeru pomeni poškodbo sredice z odpovedjo zadrževalnega hrama.

1.4 Možne posledice nesreče v občini

Ob jedrski nesreči se sprostijo radioaktivne snovi (radioaktivni plini in radioaktivni delci) pretežno v ozračje in se razširjajo v obliki radioaktivnega oblaka v širše okolje. Stopnja ogroženosti ob jedrski nesreči zaradi radioaktivnega onesnaženja okolja je odvisna od vrste in od količine izpuščene aktivnosti posameznih skupin radionuklidov (žlahtni plini, radioizotopi joda, dolgoživi fisijski produkti). Prenos in razširjanje sta odvisna od vremenskih razmer. Radioaktivni delci se med prenosom usedajo (suhi used) ali pa izpirajo s padavinami (mokri used) na površine pod seboj.

Radioaktivno sevanje prihaja do človeka po treh glavnih prenosnih poteh: z vdihavanjem radioaktivnih zračnih delcev, zaužitjem z vodo in hrano ter neposrednim zunanjim obsevanjem iz radioaktivnega oblaka ali iz onesnaženih tal. Radioaktivne snovi lahko pridejo v telo tudi prek odprtih ran.

Vrsta in stopnja ogroženosti v občini se s časom spreminjata. Nezaščiteni prebivalci, ki so bližje kraja nesreče bodo v prvih urah po izpustu najprej izpostavljeni zunanjemu sevanju iz radioaktivnega oblaka in vdihavanju radioaktivnih delcev, še posebej izotopov radioaktivnega joda, ki se kopičijo v ščitnici. Srednje (nekaj dni po nesreči) in dolgoročno pa prihaja do obsevne obremenitve zaradi zauživanja onesnažene hrane (I-131 v mleku, listnati zelenjavi, pitni vodi), še posebej v krajih, kjer uporabljajo za pitje in napajanje živine deževnico, ter zaradi zunanjega sevanja iz onesnaženih tal. V tem obdobju so pomembni dolgoživi radionuklidi, kot npr. Cs-137, Cs-134, Sr-90.

Ob jedrskih nesrečah v oddaljenih elektrarnah v tujini (znotraj 1000 km pasu) lahko ob neugodnih vremenskih razmerah pričakujemo kontaminacijo na vsem ozemlju občine. Do večje kontaminacije bi prišlo v tistih krajih kjer bi v času prehoda radioaktivnega oblaka deževalo.

Viri nevarnosti, opis značilnosti in druge ocene ob jedrski nesreči so opisane v oceni ogroženosti. Načrt konkretno opredeljuje ukrepe in naloge v občini za obvladovanje dogodkov ob najhujših nesrečah v jedrskih elektrarnah, kar pomeni, nesreča ob poškodbi sredice z odpovedjo zadrževalnega hrama.

Celotno območje občine pa leži v območju splošne pripravljenosti, kjer se zaščitni ukrepi prav tako izvajajo na podlagi meritev.

1.5 Sklepne ugotovitve

Območje občine lahko prizadanejo nesreče:

v jedrski elektrarni Krško,

v jedrskih elektrarnah v tujini, ki so znotraj 1000 km območja oddaljenosti od Slovenije.

Z občinskim načrtom zaščite in reševanja ob jedrski nesreči v NEK ali v tujini se načrtujejo ukrepi in naloge za zaščito, reševanje in pomoč za zagotavljanje osnovnih pogojev za življenje, ki so v pristojnosti občine.

V občinskem načrtu se opredelijo ukrepi in naloge zaščite in reševanja za območje splošne pripravljenosti.

Občina na svojem območju sprejema evakuirane osebe iz območja Posavja. (D-10)

Načrti zaščite in reševanja ob jedrski nesreči, glede na različne ravni načrtovanja (državna, regijska, občinska), se med seboj dopolnjujejo, zato se ukrepi in naloge v občinskem načrtu opredelijo le za nivo občine.

Ob jedrski nesreči v tujini, ki bi ogrozila Slovenijo in s tem tudi našo občino, se izvajajo ukrepi, ki so predvideni za območje splošne nevarnosti, ter drugi ukrepi, ki jih predlagajo pristojni organi.

Ob tej nesreči se pri izvajanju načrta smiselno uporabljajo ukrepi in naloge opredeljeni za območje splošne pripravljenosti ob nesreči v NEK.

2. OBSEG NAČRTOVANJA

2.1 Ravni načrtovanja

Temeljni načrt je državni načrt ob jedrski nesreči. Občinski načrt mora biti usklajen s temeljnim načrtom ter načrtom regije.

Pred sprejemom občinskega načrta se načrt pošlje na Upravo RS za zaščito in reševanje, ki po pregledu načrta izda pisno mnenje o usklajenosti občinskega s temeljnim načrtom. Upoštevanje tega mnenja je obvezno.

Občinski načrt je podrobno razčlenjen temeljni in regijski načrt ter konkretno opredeljuje izvajanje v **območju splošne pripravljenosti**, ki so v pristojnosti občine.

Z načrtom se opredeljujejo ukrepi in naloge, ki jih izvaja občina ob jedrski nesreči v NEK ali v tujini.

3. KONCEPT ZAŠČITE REŠEVANJA IN POMOČI

3.1 Temeljne podmene načrta

Načrt zaščite in reševanja občine je izdelan za jedrsko nesrečo, pri kateri lahko pride do večjega izpusta radioaktivnih snovi v okolje, in sicer za:

jedrsko nesrečo v Nuklearni elektrarni Krško,

jedrsko nesrečo v jedrskih elektrarnah v tujini s čezmejnimi vplivi v drugih državah.

Načrt temelji na vnaprej določenih območjih načrtovanja zaščitnih ukrepov, stopnjah nevarnosti in intervencijskih nivojih, ki jih določa temeljni načrt za:

območje splošne pripravljenosti, je območje celotne občine. Zaščitni ukrepi se izvajajo na podlagi meritev ob jedrski nesreči v NEK ali v tujini. V tem območju se načrtujejo predvsem prehrabeni ukrepi.

Stopnje nevarnosti ob nesreči v NEK:

nenormalni dogodek

začetna nevarnost

objektna nevarnost

splošna nevarnost, se razglasi, ko grozi oziroma je prišlo do poškodbe ali taljenja sredice z možnostjo poškodovanja zadrževalnega hrama. Obstaja možnost ali pa je prišlo do izpusta radioaktivnih snovi v okolje v takšnem obsegu, ki zahteva zaščitne ukrepe na širšem območju okoli elektrarne.

Intervencijski nivoji:

intervencijski nivoji, so izogibne doze, pri katerih začnemo izvajati takojšnje in dolgoročne zaščitne ukrepe za ogroženo prebivalstvo;

akcijski nivoji so nivoji kontaminacije prehrane, pri katerih začnemo uvajati kontrolo prehrane;

operativni intervencijski nivoji so neposredno merljivi nivoji, pri katerih začnemo uvajati zaščitne ukrepe za prebivalstvo ali delavce; izvedeni so iz intervencijskih in/ali akcijskih nivojev.

V primeru nesreče v NEK, ko je razglašena **splošna nevarnost**, Štab CZ občine zagotovi popolno aktiviranje občinskega načrta zaščite in reševanja ob jedrski nesreči v manj kot 24-tih urah oziroma v rokih, ki jih opredeljuje temeljni načrt.

Štab CZ občine zagotavlja v sodelovanju z ReCO Celje pravočasno in objektivno obveščanje prebivalcev na ogroženem območju o razsežnostih nesreče, njenih posledicah, o ukrepanju za zmanjševanje in odpravo posledic ter o ravnanju ob nesreči.

V primeru jedrske nesreče v tujini, ki bi ogrozila tudi Slovenijo in območje občine se izvajajo ustrezni ukrepi, ki so predvideni za območje splošne pripravljenosti ter drugi ukrepi iz pristojnosti posameznih ministrstev.

Ob večji nesreči, ko razpoložljive sile in sredstva v občini ne zadoščajo za uspešno izvajanje načrtovanih ukrepov in nalog, poveljnik občine zaprosi za pomoč poveljnika Zahodnoštajerske regije.

D – 7

Kriteriji za ukrepanje ob jedrski ali radiacijski nesreči

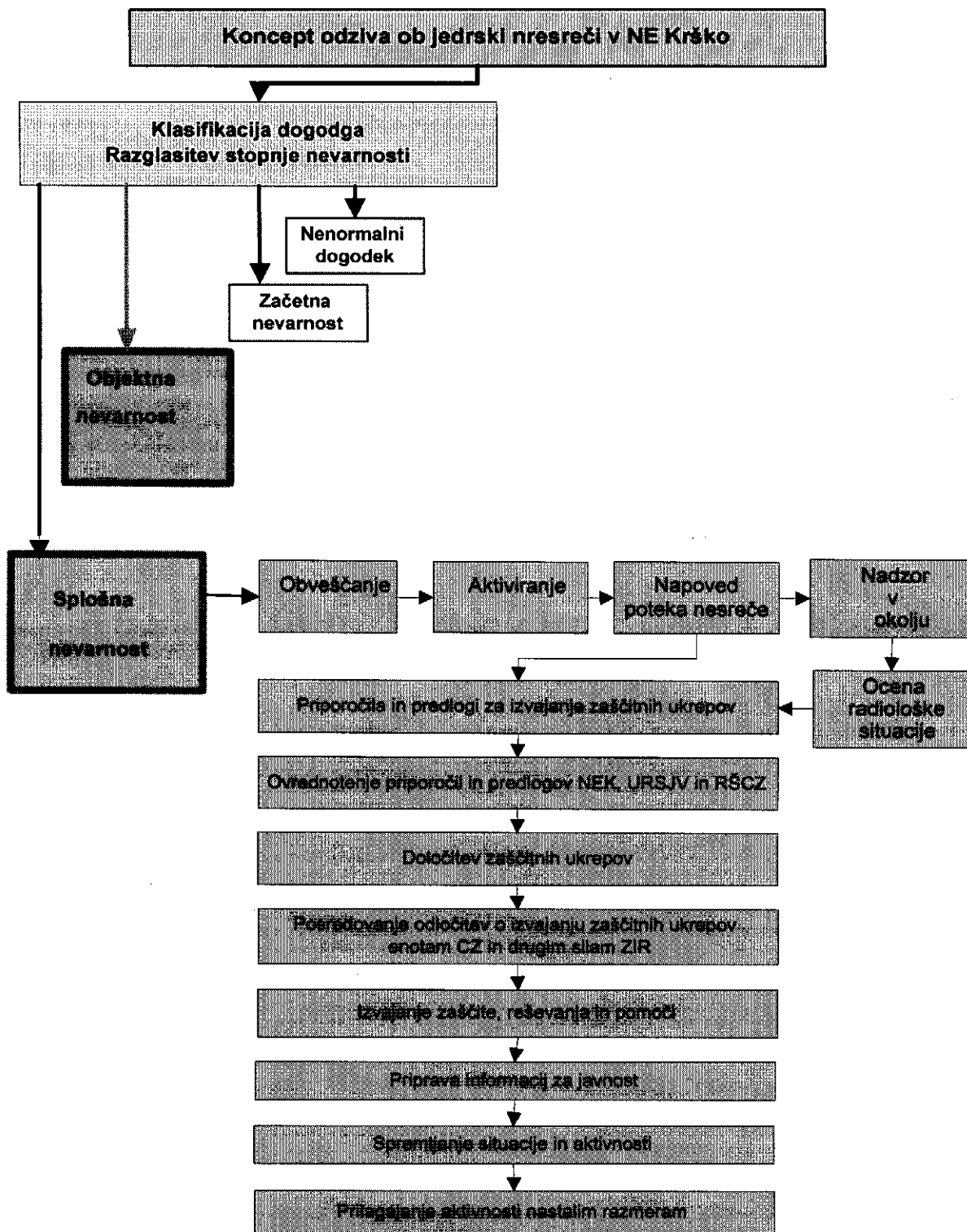
3.2 Koncept odziva ob jedrski nesreči v NEK

Koncept temelji na stopnjah nevarnosti, ki klasificirajo izredni dogodek oziroma nesrečo ter je v pristojnosti NE Krško in opredeljen v temeljnem načrtu. Za razvrščanje odstopanj od normalnega obratovanja elektrarne se uporablja naslednja štiristopenjska lestvica klasifikacije:

nenormalni dogodek
začetna nevarnost
objektna nevarnost
splošna nevarnost

Ker je občina predvidena za sprejem in oskrbo ogroženih prebivalcev iz Posavske regije, se načrt aktivira ob razglašeni objektni oziroma splošni nevarnosti.

Ob razglašeni objektni oziroma splošni nevarnosti se aktivira načrt in potekajo v občini glavne aktivnosti kot je prikazano na diagramu poteka aktivnosti ob jedrski nesreči v NE Krško.

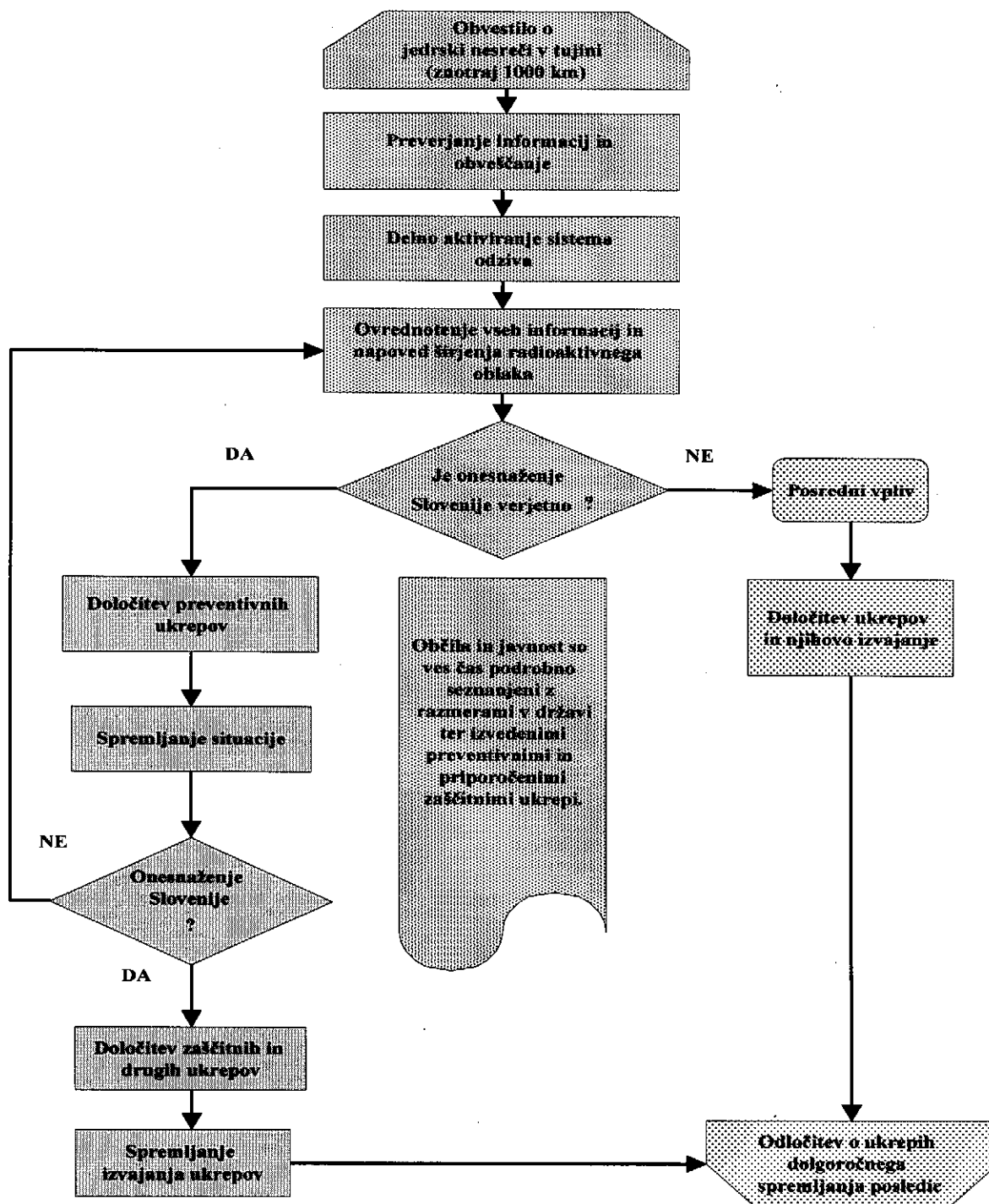


3.3 Koncept odziva ob jedrski nesreči v tujini

Koncept temelji na državni oceni možne ogroženosti (na prognozi širjenja radioaktivnega oblaka in možni neposredni kontaminaciji Slovenije ter na oceni posrednega vpliva, kot je uvoz, prehod čez državno mejo, potovanje v prizadete države itd.).

Na območju občine se v primeru jedrske nesreče v tujini, ki bi ogrozila tudi to ozemlje, izvajajo načrtovani ukrepi določeni za območje splošne pripravljenosti .

Koncept odziva ob jedrski nesreči v tujini



3.4 Uporaba načrta

Načrt se aktivira, ko NEK razglasi **splošno nevarnost** zaradi nesreče v NE Krško, ter ob nesrečah v jedrskih elektrarnah v tujini s čezmejnimi vplivi, pri katerih bi prišlo do večjega izpusta radioaktivnih snovi v okolje. O tem ReCO Celje obvesti pristojne v občini.

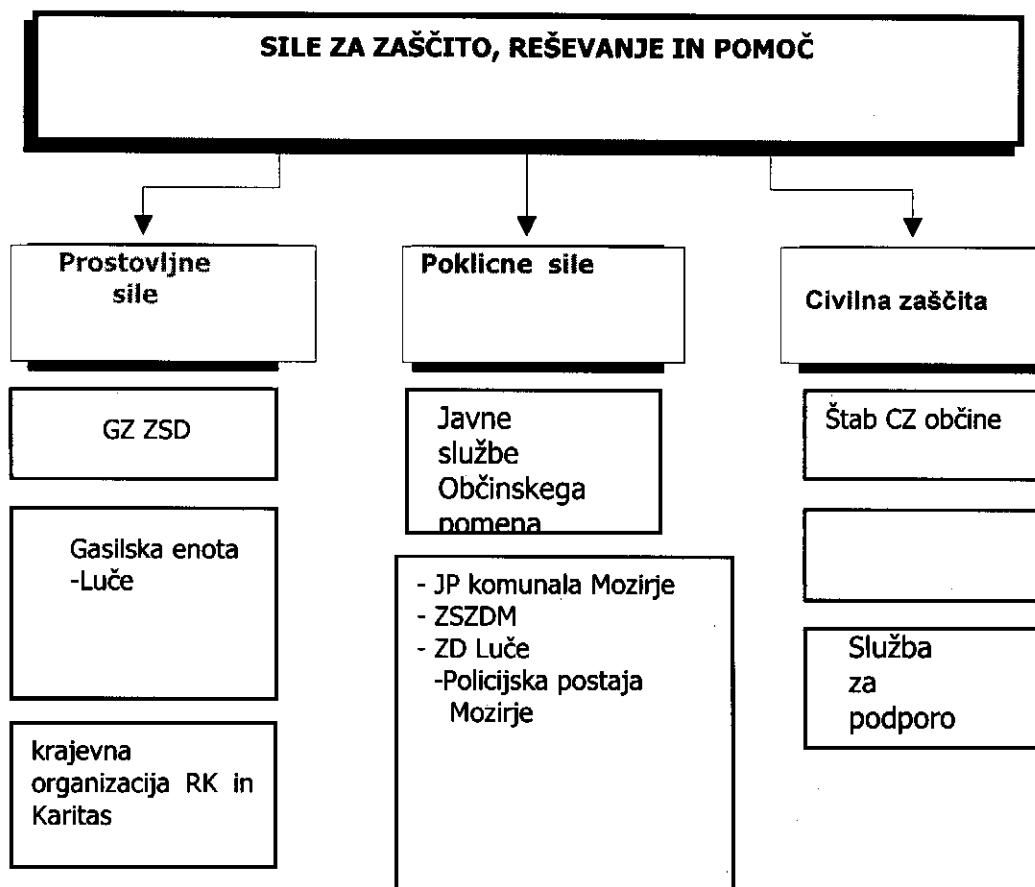
Ob odrejeni evakuaciji iz Posavja se aktivira dodatek » D-10 NAČRT SPREJEMA IN NAMESTITVE OGROŽENIH OSEB IZ POSAVJA » (100 oseb)

Pristojen za aktiviranje in izvedbo načrta je Poveljnik CZ občine.

D-10	Načrt sprejema in namestitve ogroženih oseb iz Posavja
------	--

4. SILE, SREDSTVA IN VIRI ZA IZVAJANJE NAČRTA

4.1 Pregled organov in organizacij, ki sodelujejo pri izvedbi nalog



P – 01/3	Seznam odgovornih oseb sosednjih občin in Poveljnikov CZ občin
P – 01/4	Podatki o Poveljniku CZ občine Luče in njegovemu namestniku
P – 01/5	Seznam članov štaba CZ občine Luče
P – 01/7	Seznam odgovornih – kontaktnih oseb Policije
P- 01/5	Seznam članov občinskega štaba CZ

P- 04/1	Seznam pripadnikov CZ službe za podporo
---------	---

4.2 Materialno-tehnična sredstva za izvajanje načrta

Materialno-tehnična sredstva se načrtujejo za:

zaščitno-reševalno opremo in orodje (sredstva za osebno in skupinsko zaščito, sredstva za RKB dekontaminacijo, sredstva za nastanitev prebivalcev, oprema, vozila ter tehnična in druga sredstva, ki jih potrebujejo strokovnjaki, reševalne enote, službe in reševalci), sredstva pomoči (sredstva za osebno zaščito, živila, pitna voda, zdravila in drugi predmeti oziroma sredstva, ki so namenjena brezplačni razdelitvi ogroženemu prebivalstvu)

Za izvajanje zaščite, reševanja in pomoči se uporabijo obstoječa sredstva, ki se zagotavljajo na podlagi predpisanih meril za organiziranje, opremljanje in usposabljanje sil za zaščito, reševanje in pomoč. O pripravljenosti in aktiviranju sredstev iz popisa (SP) za potrebe občinskih enot in služb CZ ter drugih sil ZRP na območju občine, odloča poveljnik CZ občine, o pripravljenosti in aktiviranju sredstev iz popisa iz drugih občin pa odloča na predlog poveljnika CZ občine poveljnik CZ za Zahodnoštajersko.

Glavni materialni viri zaščite, reševanja in pomoči so razpoložljiva sredstva za zaščito, reševanje in pomoč, namenske zaloge materialnih sredstev za zaščito, reševanje in pomoč, ki jih oblikujejo država in lokalne skupnosti, državne blagovne rezerve ter sredstva humanitarne pomoči.

Namenski objekti in naprave so zaklonišča in drugi zaščitni objekti, skladišča za shranjevanje in vzdrževanje zaščitnih sredstev, reševalne opreme in sredstev humanitarne pomoči.

Vlada odloča o uporabi državnih blagovnih rezerv in sredstvih humanitarne pomoči, pristojni poveljniki CZ pa za območje svoje pristojnosti o uporabi namenskih zalog materialnih sredstev za zaščito, reševanje in pomoč.

P -10/3	Pregled potrebne zaščitne in reševalne opreme ter orodja ob jedrski nesreči
---------	---

4.3 Predvidena finančna sredstva

Stroške v zvezi delovanja občinskih enot Civilne zaščite in občinskega štaba za CZ zagotavlja občina in sicer:

stroški operativnega delovanja, ki se nanašajo na povračila stroškov za aktivirane pripadnike CZ in prostovoljne formacije, katerih ustanovitelj je občina;
stroški usposabljanja, urjenja in vaj;
drugi materialni stroški (storitve, gorivo, mazivo,...)

Stroške delovanja regijskih in državnih sil za zaščito reševanje in pomoč, ki prihajajo v občino na pomoč krije država.

D -1	Načrtovana finančna sredstva za izvajanje načrta
------	--

5. OPAZOVANJE, OBVEŠČANJE IN ALARMIRANJE

5.1. Opazovanje, obveščanje in alarmiranje ob jedrski nesreči

Obveščanje odgovornih oseb občine

ReCO Celje obvesti, v skladu z navodilom, odgovorno osebo občine po prioritetenem seznamu, prvega dosegljivega (Poveljnika CZ občine, župana) ob razglasitvi **splošne nevarnosti v NEK oziroma ob jedrski nesreči v tujini**.

Sporočilo vsebuje podatke o:

stopnji nevarnosti (splošna nevarnost);
možnem razvoju dogodkov;
priporočljivih zaščitnih ukrepov.

Alarmiranje

Alarmiranje javnosti za neposredno nevarnost se izvaja preko sirene.

Ob razglasitvi splošne nevarnosti zaradi jedrske nesreče v NEK, bo na pretečo nevarnost izpusta radioaktivnih snovi, ki bi lahko ogrozil prebivalstvo bo opozoril alarmni znak za **neposredno nevarnost**, kateri se proži skladno z načrtom alarmiranja občine. Alarmnemu znaku za neposredno nevarnost bo sledilo obvestilo o preteči nevarnosti in prvi napotki prebivalcem o izvajanju zaščitnih ukrepov.

Obveščanje v občini po prejemu obvestila iz ReCO

Po sprejetem obvestilu o splošni nevarnosti zaradi jedrske nesreče v NEK ali jedrski nesreči v tujini z čezmejnimi vplivi poteka obveščanje v občini na naslednji način:

- odgovorna oseba občine, ki je Regijskemu centru za obveščanje Celje prva dosegljiva (Poveljnik CZ občine, župan, direktor občinske uprave, strokovni delavec), po prejemu obvestila o jedrski nesreči v NEK ali v tujini takoj izvede, medsebojno obveščanje vseh odgovornih oseb v občini. Obvestilo se posreduje po razpoložljivih sredstvih zvez (mobitel, telefon,...)

Obveščanje javnosti

Obveščanje ob jedrski nesreči se prične ob razglasitvi objektne oziroma **splošne nevarnosti**.

Za obveščanje javnosti o izvajanju nalog zaščite, reševanja in pomoči iz občinske pristojnosti, je odgovoren poveljnik CZ občine in župan, ki s tem namenom skrbi za:

pripravo sporočil za javnost;
seznanjanje prebivalcev z usmeritvami in napotki glede samozaščitnega ravnanja in drugimi usmeritvami za izvajanje osebne in vzajemne zaščite;
navezuje stike z redakcijami medijev in novinarji ter skrbi, da imajo na razpolago informativna in druga gradiva in da so jim dostopni informacijski viri;
spremlja poročanje medijev.

Informacije za prebivalstvo vsebujejo predvsem naslednje podatke:

o smeri gibanja radioaktivnega oblaka;
o navedbi kontaminiranih ali neposredno ogroženih območjih in naselij;
o trenutnem stanju v elektrarni (razvoj dogodkov);
vplivih nesreče na prebivalstvo in okolje;
kakšno pomoč lahko pričakujejo;
ukrepi za omilitev nesreče;

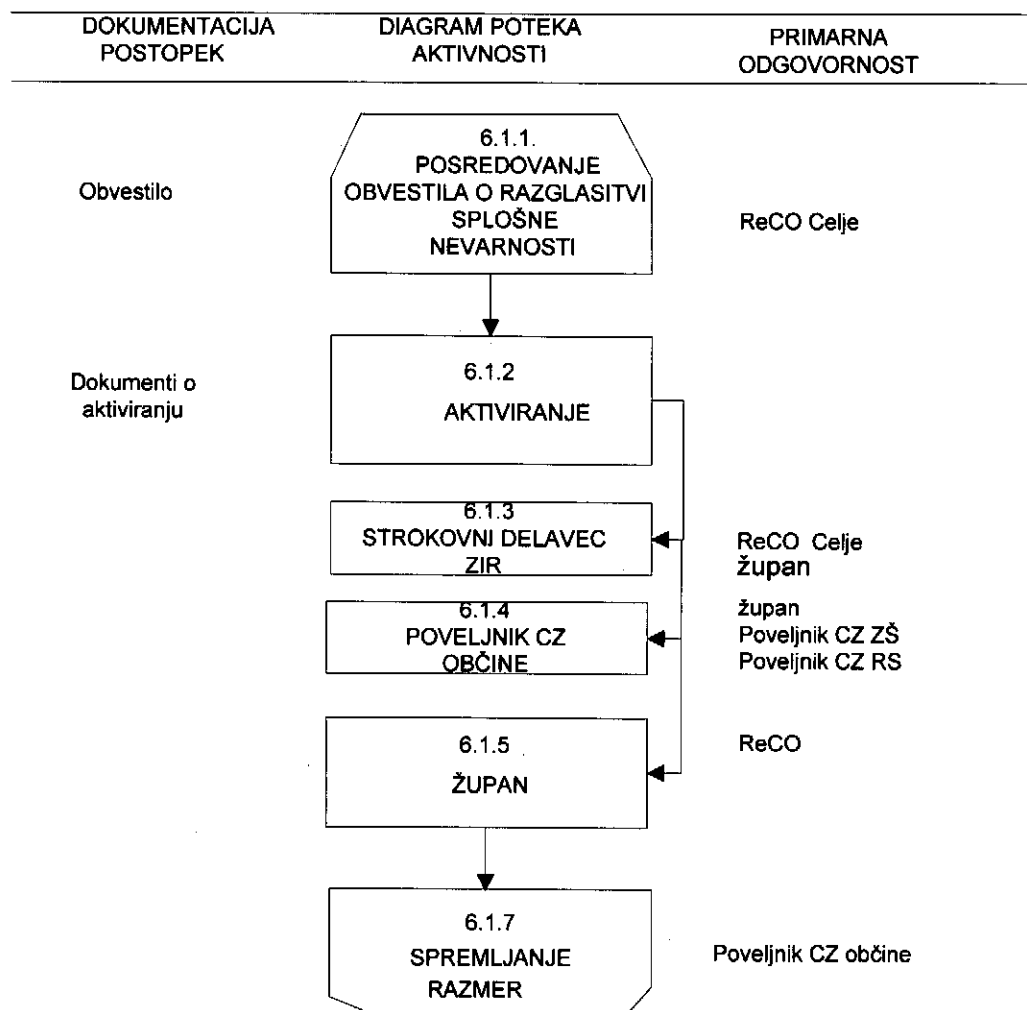
kako naj izvajajo osebno in vzajemno zaščito;
kako naj sodelujejo pri izvajanju zaščitnih ukrepov;
kje lahko dobijo dodatne informacije.

Informacije občina posreduje preko lokalnih javnih medijev in na druge krajevno običajne načine. Občina za dodatne informacije objavi telefonske številke svetovalne službe.

<i>P - 01/1</i>	<i>Seznam odgovornih oseb v občini</i>
<i>P- 02/2</i>	<i>Seznam oseb v občini, zadolženih za stike z javnostjo</i>
<i>P – 01/6</i>	<i>Radjski imenik sistema zvez ZARE</i>
<i>P-02/1</i>	<i>Pregled sredstev javnega obveščanja, ki so zadolžena za obveščanje ob naravnih in drugih nesrečah</i>

6. AKTIVIRANJE SIL IN SREDSTEV

6.1. Aktiviranje organov in njihovih strokovnih služb ob jedrski nesreči



ReCO Celje hkrati s posredovanjem obvestila o razglašeni objektni nevarnosti zaradi jedrske nesreče v NEK ali zaradi nesreče v tujini z čezmejnimi vplivi aktivira prvo dosegljivo odgovorno osebo v občini. Poveljnik CZ občine pa v skladu z načrtom aktiviranja in mobilizacije aktivira župana, člane občinskega štaba CZ in skrbnika občinskega načrta.

Glede na nastale razmere in presoje o potrebni pomoči strokovnih služb občine organom vodenja sistema ZIR zaradi nesreče, župan aktivira direktorja občinske uprave in občinske strokovne službe.

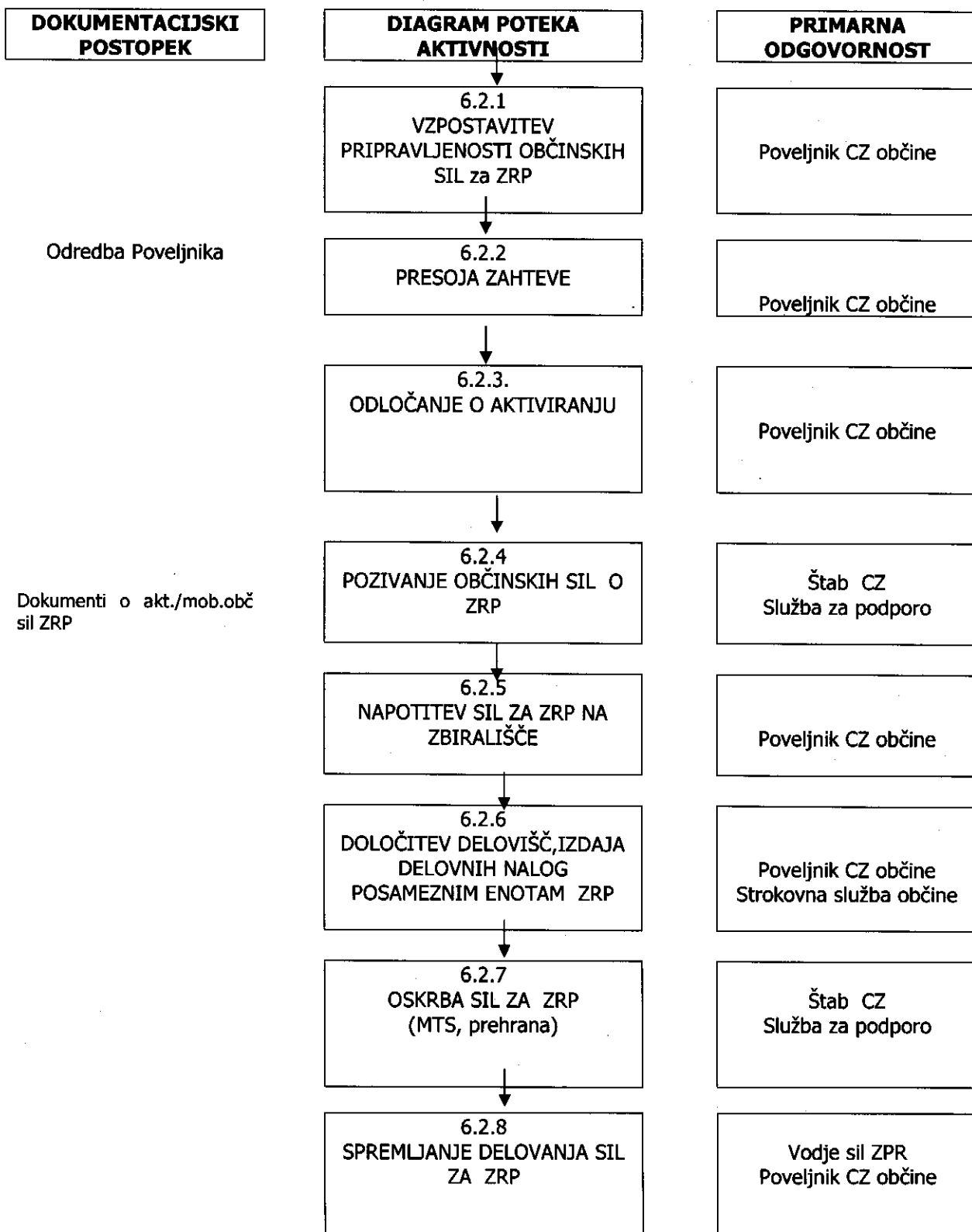
Poveljnik CZ občine najprej aktivira/skliče organe, ki so pristojni za operativno in strokovno vodenje zaščite, reševanja in pomoči oziroma podpirajo to vodenje:

Štab CZ občine;
 Poverjenike za CZ;
 strokovnega delavca občine zadolženega za področje ZIR, ki je skrbnik načrta;
 župana oz. osebo, ki ga nadomešča;
 direktorja občinske uprave.

Organe in njihove strokovne službe za zaščito in reševanje v občini lahko aktivira tudi nadrejeni organ (Poveljnik CZ ZŠ, Poveljnik CZ RS).

P - 01/1	Seznam odgovornih oseb v občini
P - 01/5	Seznam članov štaba CZ
P - 01/6	Radjski imenik sistema zvez ZARE

6.2. Aktiviranje občinskih sil za zaščito, reševanje in pomoč ob jedrski nesreči



O pripravljenosti in aktiviranju Civilne zaščite in drugih sil za zaščito, reševanje in pomoč iz občinske pristojnosti, odloča Poveljnik CZ občine.

Pozivanje pripadnikov CZ in drugih občinskih sil za zaščito, reševanje in pomoč izvaja občinska strokovna služba. Prav tako je v njeni pristojnosti urejanje zadev v zvezi z nadomestili plač in povračil stroškov, ki jih imajo občinski pripadniki pri opravljanju dolžnosti v Civilni zaščiti oziroma na področju zaščite in reševanja. Občinske sile za zaščito in reševanje, ki odhajajo na prizadeto območje, se zberejo na svojih mobilizacijskih zbirališčih.

Državne sile za zaščito, reševanje in pomoč (državne in regijske enote), ki bi prišle na pomoč, se iz Regijskega zbirališča napotijo direktno na določeno delovišče.

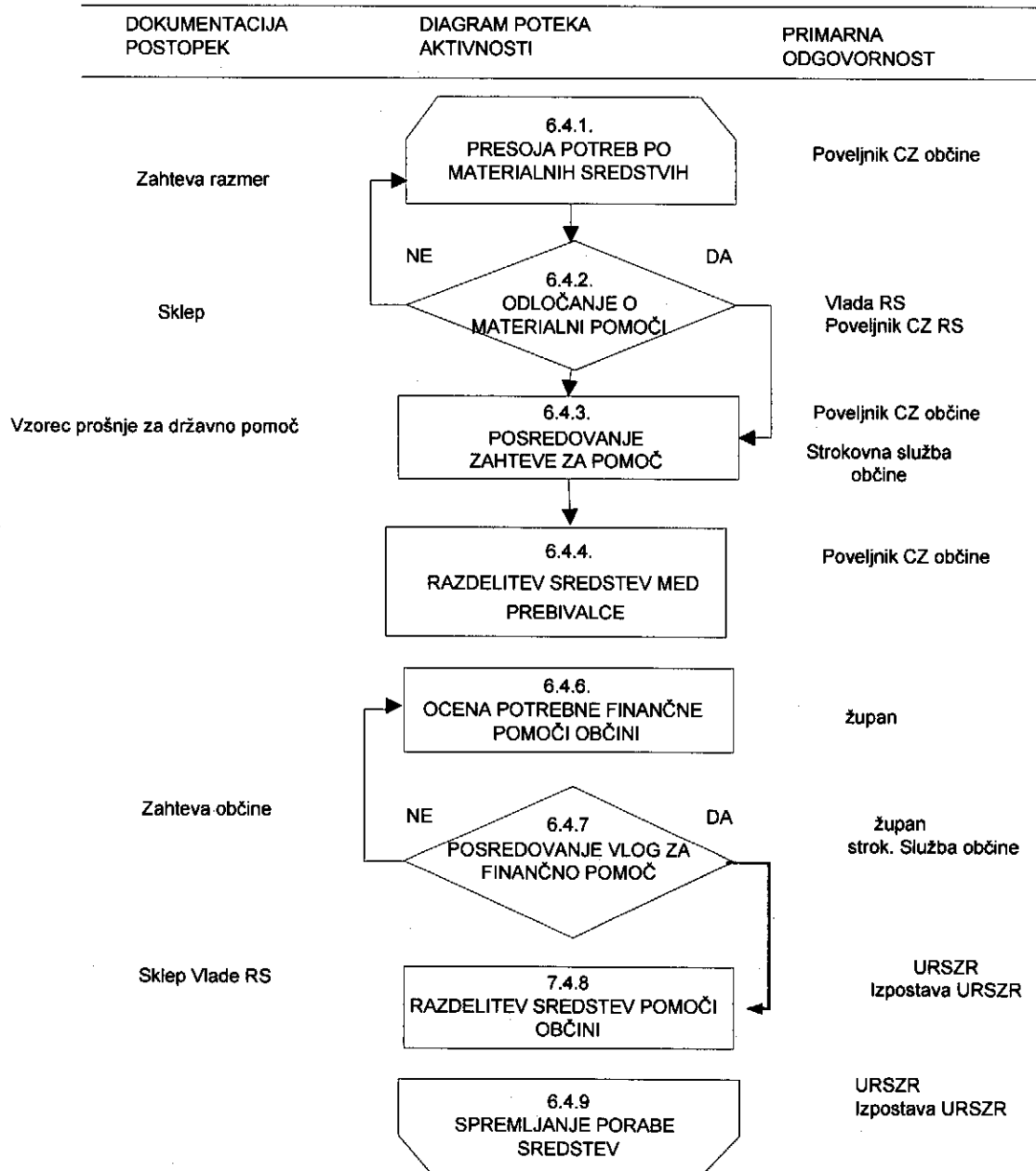
P-09/3	Odreda o aktiviranju sil in sredstev za zaščito, reševanje in pomoč (ZIRP)
--------	--

6.3. Aktiviranje sil za zaščito, reševanje in pomoč ob jedrski nesreči v tujini

Aktiviranje sil za zaščito, reševanje in pomoč v primeru jedrske nesreče v tujini, poteka po istem postopku kot v primeru jedrske nesreče v NEK. (glej poglavje 6.2.).

6.4. Zagotavljanje materialnih sredstev pomoči

Materialna sredstva pomoči se občini zagotavljajo, kot kaže diagram:



Materialna pomoč države in regije v primeru jedrske nesreče v Nuklearni elektrarni Krško ali ob nesrečah v jedrskih elektrarnah v tujini, zajema:

- posredovanje pri zagotavljanju specialne opreme, ki jo na območju prizadete občine ni mogoče dobiti (el. agregati, naprave za prečiščevanje vode, oprema za detekcijo, dozimetrijo in dekontaminacijo ipd.);
- pomoč v zaščitni in reševalni opremi;
- pomoč v hrani, pitni vodi, zdravilih, obleki, obutvi ipd.;
- pomoč v krmu in pri oskrbi živine;
- pomoč pri začasni nastanitvi evakuiranih prebivalcev;
- pomoč pri zagotovitvi finančnih sredstev, ki jih občina potrebuje za financiranje ukrepov in nalog pri zagotavljanju osnovnih pogojev za življenje.

P- 04/2 Pregled podatkov o zaščitni reševalni opremi štaba CZ občine luče

7 . UPRAVLJANJE IN VODENJE

7.1 Organi in njihove naloge

Zaščita, reševanje in pomoč (ZRP) se organizira in izvaja kot enoten sistem na lokalni, regionalni in državni ravni. Organi na območju občine pri izvajanju ZRP ob jedrski nesreči opravljajo naslednje naloge:

Občina LUČE, Občinska uprava na čelu s tajnikom občine

opravlja upravne in strokovne naloge zaščite, reševanja in pomoči iz svoje pristojnosti, organizira komunikacijski sistem za delovanje sil za zaščito, reševanje in pomoč, zagotavlja informacijsko in logistično podporo organom vodenja na občinski ravni, zagotavlja pogoje za delo poveljnika CZ in Štaba CZ občine, zagotavlja logistično podporo pri delovanju občinskih sil za zaščito, reševanje in pomoč ter občinske komisije za ocenjevanje škode, opravlja druge naloge iz svoje pristojnosti.

Župan

- skrbi za izvajanje priprav za varstvo pred naravnimi in drugimi nesrečami;
- sprejme načrt zaščite in reševanja;
- skrbi za izvajanje ukrepov za preprečitev in zmanjšanje posledic naravnih in drugih nesreč;
- vodi zaščito, reševanje in pomoč ter odpravljanje posledic naravnih in drugih nesreč;
- skrbi za obveščanje prebivalcev o nevarnostih, stanju varstva in sprejetih zaščitnih ukrepih.

Poveljnik CZ občine

usmerja dejavnost za zaščito, reševanje in pomoč, predlaga in odreja zaščitne ukrepe, odloča o aktiviranju sil za zaščito, reševanje in pomoč, vodi operativno-strokovno dejavnost Civilne zaščite in drugih sil za zaščito, reševanje in pomoč iz svoje pristojnosti na območju občine, obvešča poveljnika CZ regije o posledicah in stanju na prizadetem območju ter daje mnenja in predloge v zvezi z zaščito, reševanjem, pomočjo ter opravljanjem posledic nesreče, nadzoruje izvajanje nalog – spremlja stanje na prizadetem območju, usmerja dejavnost za zagotavljanje osnovnih pogojev za življenje na prizadetem območju, pripravi končno poročilo o nesreči, opravlja druge naloge iz svoje pristojnosti.

Štab Civilne zaščite v občini

nudi poveljniku CZ strokovno pomoč pri vodenju nalog zaščite, reševanja in pomoči, spremlja izvajanje posameznih dejavnosti zaščite in reševanja, zagotavlja informacijsko podporo, zagotavlja logistično podporo silam za zaščito, reševanje in pomoč,

Policijska postaja Mozirje

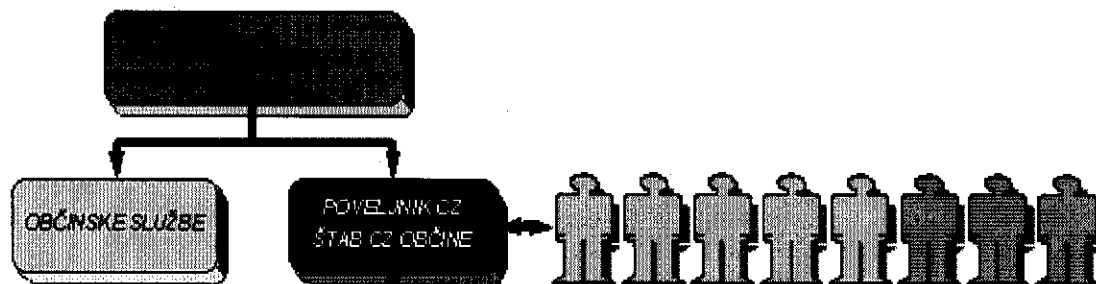
varuje življenje ljudi, premoženja ter vzdržuje javni red na prizadetem območju, nadzira in ureja promet v skladu s stanjem prometne infrastrukture, omogoča interveniranje silam za zaščito, reševanje in pomoč, organizira preventivno in represivno dejavnost v zvezi z kaznivimi dejanji v skladu z nastalimi razmerami, sodeluje pri identifikaciji žrtev, opravlja vse druge naloge iz svoje pristojnosti.

Nevladne organizacije

Rdeči križ Slovenije - krajevno združenje RK , Karitas , Gasilska zveza Zgornjesavinjske doline, ter druge nevladne organizacije, katerih dejavnost je pomembna za zaščito, reševanja in pomoč izvajajo naloge iz

svoje pristojnosti. Vključujejo se v skupne akcije zaščite, reševanja in pomoči na podlagi odločitve poveljnika CZ .

7.2 Operativno vodenje



Shema 4: Shema vodenja sistema zaščite in reševanja

Dejavnosti zaščite in reševanja na območju občine ob jedrski nesreči operativno vodi poveljnik Civilne zaščite občine s pomočjo Štaba CZ občine. Poveljnik CZ občine določi vodjo intervencije za vodenje posameznih intervencij za zaščito in reševanje.

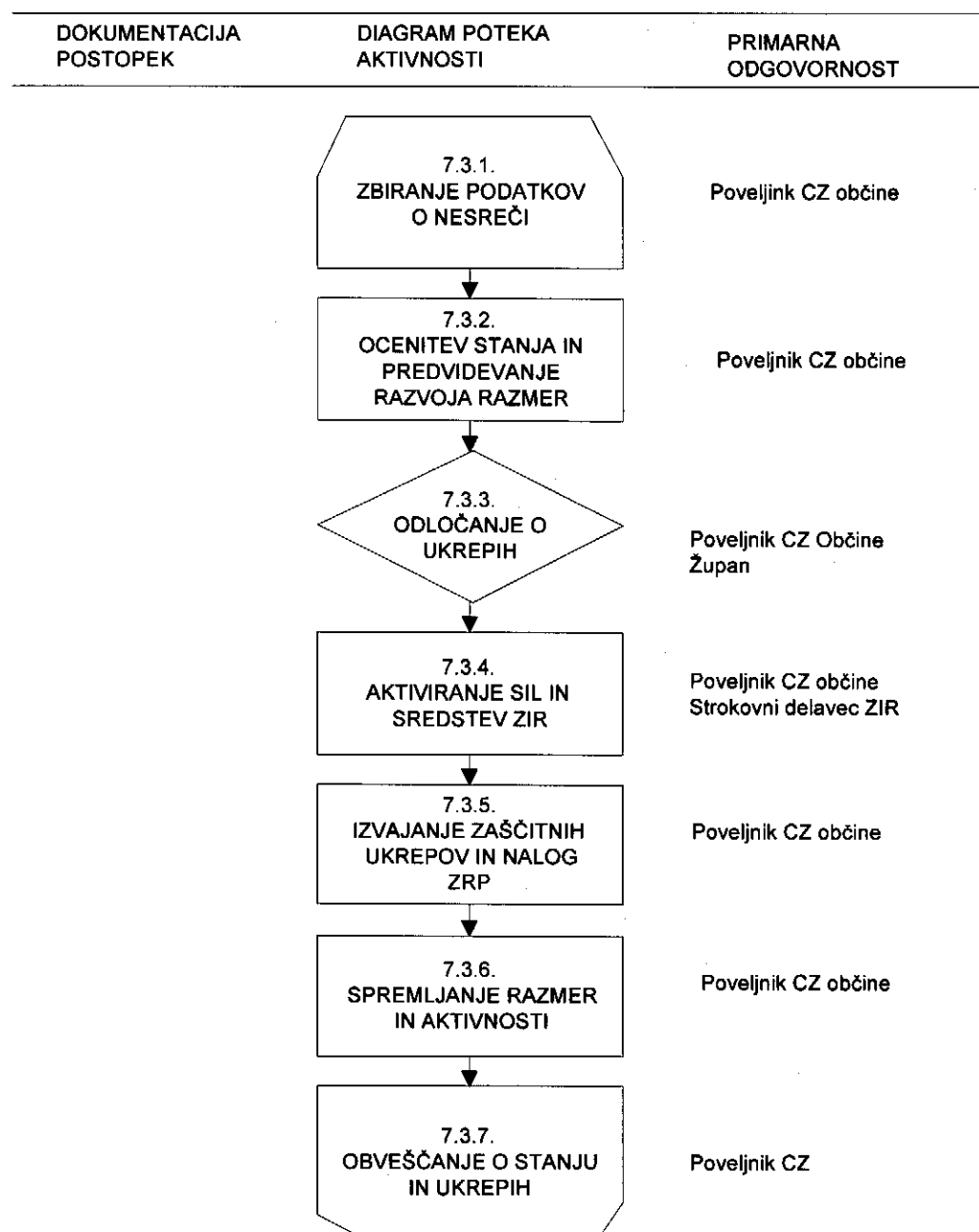
Štab CZ občine mora ob nesreči čimprej vzpostaviti pregled nad stanjem na prizadetem območju, oceniti predvideni razvoj situacije, zagotoviti takojšnje ukrepanje z zagotovitvijo nujne pomoči, nato pa se osredotočiti na izdelavo strategije ukrepanja do zagotovitve osnovnih pogojev za življenje, ki zajema določitev prednostnih nalog, človeške in materialne vire, operativne rešitve izvedbe zahtevnejših nalog ter nosilce koordinacije.

Štab CZ občine ob nesreči organizira svoje delo na sedežu občine Luče.

Posledice nesreče je treba čimprej ustrezno dokumentirati. Prav tako je treba dokumentirati tudi vse odločitve poveljnika Civilne zaščite občine in drugih organov. Za te naloge je odgovorna strokovna služba, poveljnik in služba za podporo.

Ob naravni ali drugi nesreči pristojni poveljnik CZ oziroma vodja intervencije zagotavlja operaterjem sistema javne stacionarne in mobilne telefonije dostope do komunikacijskih objektov, ki so v okvari na območjih nesreče (intervencije), do odprave napak in ponovne vzpostavitve delovanja.

7.3 Ukrepanje organov CZ ob nesreči



7.4 Organizacija zvez

Pri neposrednem vodenju akcij zaščite, reševanja in pomoči ob jedrski nesreči se uporablja sistem zvez zaščite in reševanja (ZARE) v katerem je podsistem radijskih zvez in podsistem osebnega klica. Komunikacijsko središče tega sistema je v Centru za obveščanje Celje, preko katerega se zagotavlja povezovanje uporabnikov v javne in zasebne funkcionalne telekomunikacijske sisteme.

Za operativne zveze v okviru enot in služb, ki izvajajo zaščito reševanje in pomoč ob jedrski nesreči se uporablja simpleksni (SI) kanal radijskih zvez ZARE, ki ga določi Regijski center za obveščanje Celje.

V primeru, da je v reševanje vključen tudi helikopter Slovenske vojske se za medsebojno komuniciranje uporablja kanal radijskih zvez ZARE.

Radijske zveze sistema zvez ZARE se uporablja v skladu z navodilom za uporabo radijskih zvez ZARE.

Pri prenosu podatkov in komuniciranju se načeloma uporablja vsa razpoložljiva telekomunikacijska in informacijska infrastruktura, ki temelji na različnih medsebojno povezanih omrežjih.

Prenos podatkov in komuniciranje med organi vodenja, reševalnimi službami in drugimi izvajalci zaščite, reševanja in pomoči poteka po:

telefaksu,

radijskih zvezah (ZARE), (ZARE +)

javne telefonske zveze (analogne ali digitalne)

brezžični telefoni (GSM)

internetu.

Pregled repetitorjev:

repetitor	kanal
Malič	01 - REG CE
Farbanca	02 - REG CE
Rudnica	04 - REG CE

P-01/6	<i>Radijski imenik sistema zvez ZARE</i>
--------	--

8 . UKREPI IN NALOGE ZAŠČITE, REŠEVANJA IN POMOČI

Območje načrtovanja pomoči obsega sprejem 100 oseb , za katere se pripravi sprejemni center na OŠ Luče.

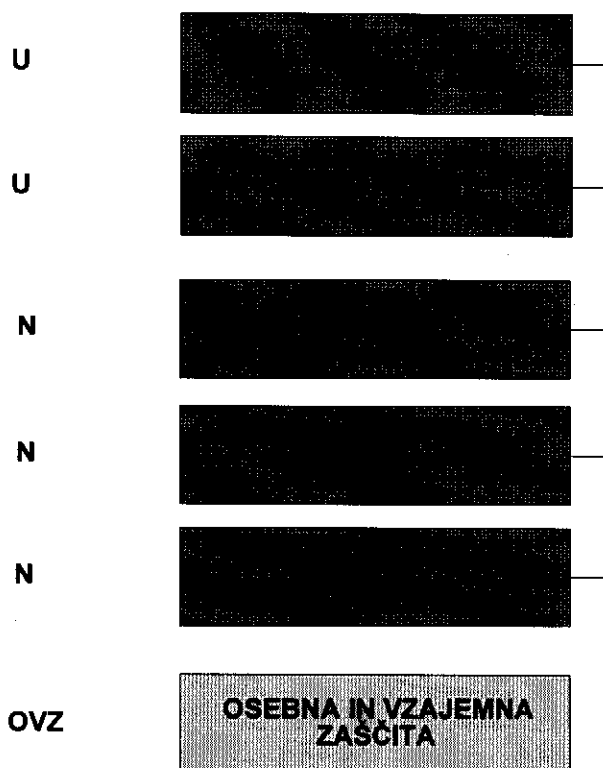
8.1. Zaščitni ukrepi na območju splošne pripravljenosti ob jedrski nesreči v tujini

Zaščitni ukrepi obsegajo:

U - ukrepe za zaščito, reševanje in pomoč;

N - naloge zaščite, reševanja in pomoči;

OVZ - osebno in vzajemno zaščito



RADIACIJSKA ZAŠČITA obsega poleg nadzora radioaktivnosti ukrepe in sredstva za neposredno zaščito pred ionizirajočim sevanjem in sicer:

- uporabo osebnih zaščitnih sredstev;
- uporabo tablet kalijevega jodida;
- prepoved oziroma omejitev uživanja določenih živil;
- zaščita vodnih virov;
- zaščito živali in živinske krme ter
- dekontaminacijo.

ZAKLANJANJE obsega umik prebivalstva v zaklonišče ali druge zidane objekte, s čimer se odpravijo ali zmanjšajo škodljivi učinki povečanega ionizirajočega sevanja

ZAŠČITA REŠEVALCEV IN DRUGEGA OSEBJA

Vsi izvajalci zaščitnih ukrepov in nalog zaščite, reševanja in pomoči na onesnaženem območju morajo biti opremljeni z ustreznimi osebnimi zaščitnimi sredstvi in sredstvi za dozimetrično kontrolo.

Za nadzor (*kontrola*) doznih obremenitev posameznikov, ki sodelujejo pri zaščiti in reševanju in niso poklicni delavci z viri ionizirajočega sevanja, skrbi regijski oddelek za RKB izvidovanje.

8.2. Zaščitni ukrepi na območju načrtovanja dolgoročnih zaščitnih ukrepov (ODU) ob nesreči v NEK

Območje občine Luče je v območju splošne pripravljenosti, za katerega se načrtujejo dolgoročni zaščitni ukrepi.

Zaščitni ukrepi se izvajajo na podlagi rezultatov nadzora radioaktivnosti, ki ga izvajajo pristojne ustanove za redni nadzor radioaktivnosti, regijske enote za radiacijsko, kemijsko in biološko zaščito CZ ter enota za opravljanje določenih nalog zaščite, reševanja in pomoči (ELME), ter po potrebi tudi enote Slovenske vojske.

Regijske enote za RKB zaščito opravljajo poleg detekcije in dozimetrije tudi označevanje kontaminiranega območja in jemanje vzorcev. Zahtevnejše terenske in laboratorijske preiskave in analize izvaja pooblaščen Ekološki laboratorij z mobilno enoto (ELME).

ZAŠČITNI UKREPI, ki se načrtujejo na območju občine Luče:

Zaklanjanje

- ◆ *glede na oddaljenost od kraja nesreče nudijo dovolj visoko stopnjo zaščite notranji prostori zidanih objektov. Uporabljajo se tudi obstoječa zaklonišča.*

Za območje občine Luče se ta ukrep ne načrtuje.

Ukrepi radiacijske zaščite:

- ◆ *prepoved uporabe (pitne) vode in prepoved ali omejitve uživanja določenih živil, predvsem poljščin, sadja ter zelenjave;*
- ◆ *zaščito živali in živinske krme (zadrževanje živali v hlevih, prepoved paše in hranjenja živali s svežo krmo),*
- ◆ *dekontaminacija ljudi, živali, objektov, predmetov in površin.*
- ◆ *uporaba tablet kalijevega jodida*
- ◆ *omejitev nabiranja in uporabe poljskih pridelkov in gozdnih sadežev*
- ◆ *omejitev paše*
- ◆ *omejitev lovljenja divjadi*
- ◆ *omejitev gibanja na prostem*
- ◆ *zaščitni ukrepi v kmetijstvu*
- ◆ *zaščita virov pitne vode.*

Osebna zaščitna sredstva občina Luče zagotavlja za pripadnike ustanovljenih enot in služb. Prebivalci so si dolžni sami nabaviti osebna zaščitna sredstva za zaščito dihal ter za hermatizacijo bivalnih prostorov.

Vse ukrepe v zvezi z radiacijsko zaščito izvajajo prebivalci po usmeritvah štaba za CZ in pristojnih služb. Občina Luče na primeren in krajevno običajen način seznanja vse prebivalce z napotki za zaščito pred sevanjem in kako ravnajo ob morebitni nesreči v NEK.

Evakuacija

Evakuacija je umik prebivalstva z ogroženega območja. Na območjih, kjer je odrejena, se morajo prebivalci preseliti v določen kraj v času in na način, kot je to določeno v načrtu zaščite in reševanja.

Evakuacijo odredi Poveljnik CZ RS načeloma pred izpustom radioaktivnih snovi v ozračje ali po prehodu radioaktivnega oblaka.

Evakuacija se ob nesreči v NEK na območju občine Luče ne načrtuje.

V primeru jedrske nesreče v NEK, se z državnim načrtom ob jedrski nesreči, ne predvideva evakuacija iz območja občine Luče, temveč le z območja občine Krško (3 km pas okoli NEK in 10 km pas okoli NEK).

Dekontaminacija

Zaradi večje oddaljenosti občine Luče od NEK, večje aktivnosti pri izvajanju dekontaminacije ne predvidevamo.

Zaščitni ukrepi ob jedrski nesreči v tujini

V primeru jedrske nesreče v tujini v oddaljenosti do 1000 km, se poleg določenih ukrepov, predvidenih ob razglasitvi splošne nevarnosti za območje dolgoročnih ukrepov (ODU) ob nesreči v NEK (poglavje 9) izvaja še:

- *Poostren in povečan nadzor okolja, hrane; prioriteto imajo območja kjer je deževalo,*
- *Seznanjanje prebivalcev glede zauživanja hrane, vode in živinske krme,*
- *Seznanjanje in obveščanje prebivalcev s priporočili (napotki) glede potovanj v prizadete države;*
- *Drugi ukrepi in naloge, ki jih odredi poveljnik CZ regije in poveljnik CZ RS.*

V primeru hude jedrske nesreče v elektrarni, ki je znotraj 300 km območja in ob neugodnih vremenskih razmerah je možna tudi uporaba tablet kalijevega jodida.

Naloge zaščite, reševanja in pomoči ob nesreči v NEK**Nujna medicinska pomoč**

Ob jedrski nesreči v NEK ne pričakujemo večjega števila ranjenih in poškodovanih prebivalcev občine Luče, niti večjega števila oseb z znaki sevanja.

Nudenje prve medicinske pomoči prebivalcem občine bi se izvajala le v primeru poškodb reševalcev in drugih oseb, ki bi sodelovale pri izvajanju ukrepov zaščite, reševanja in pomoči.

Manjše poškodbe, do katerih bi prišlo pri izvajanju ukrepov zaščite in reševanja, bi prebivalci oskrbeli v okviru osebne in vzajemne zaščite, prvo zdravstveno pomoč jim zagotavlja medicinsko osebje na terenu ali v splošni in specialistični bolnišnici Topolšica, Celje in Slovenj Gradec. Zdravstvene ustanove z območja občine zagotavljajo tudi psihološko pomoč prebivalstvu.

V primeru, da bi se število poškodovanih oseb zelo povečalo, se aktivirajo občinske enote gasilcev z specialnostjo – bolničar, zdravstvene ustanove pa začnejo delovati v skladu z navodilom Ministrstva za zdravje ob naravnih in drugih nesrečah.

Prva veterinarska pomoč

Prvo veterinarsko pomoč izvaja veterinarska postaja Luče in veterinarji za inšpekcijski nadzor Veterinarske uprave RS, Območnega urada Celje, ki ocenijo zdravstveno situacijo živali, na osnovi katere se veterinarska služba odloča o preventivnih in drugih ukrepih.

Ker CZ v občini Luče nima ekip za prvo veterinarsko pomoč, bi po potrebi, pri zakolu poškodovanih živali, odstranjevanju in pokopu živalskih trupel pomagali gasilci.

Prva veterinarska pomoč ob nesreči v NEK obsega:

- *zbiranje podatkov o kontaminiranih in poginulih živalih na območju občine Luče;*
- *pomoč pri izvajanju ukrepov za zaščito živali, živil živalskega izvora, krmil in napajališč pred ionizirajočimi sevanjem;*
- *prva veterinarska pomoč obolelim živalim;*
- *zasilni zakol kontaminiranih živali;*
- *sodelovanje pri odstranjevanju živalskih trupel in*
- *sodelovanje pri dekontaminaciji.*

Navodilo prebivalcem za zaščito živali, krme, vode, živil živalskega izvora ter postopkov s kontaminirano hrano, krmo in živali pripravi **štab CZ občine Luče** na osnovi navodil Ministrstva za kmetijstvo, gozdarstvo in prehrano, ter ga preko medijev večkrat dnevno posreduje prebivalcem.

Zagotavljanje osnovnih pogojev za življenje

Osnovni pogoji za življenje bodo vzpostavljeni takrat, ko bodo izpolnjeni pogoji za preklic odrejenih zaščitnih ukrepov.

Preklic **zaklanjanja in uporabe tablet kalijevega jodida** se razglasi, če:

- ◆ *ni več verjetno, da bi lahko prišlo do večjih izpustov radioaktivnih snovi;*
- ◆ *ni več verjetno, da bi elektrarna razglasila objektno ali splošno nevarnost in*
- ◆ *meritve v okolju pokažejo, da ni dosežen intervencijski nivo za zaklanjanje in evakuacijo.*

Preklic prepovedi ali omejitev **uživanja določenih živil** se razglasi če:

- ◆ *ni več verjetno, da bi lahko prišlo do večjih izpustov radioaktivnih snovi in*
- ◆ *če ni dosežen akcijski nivo za posamezno vrsto živila.*

Preklic **evakuacije** oziroma **vrnitev evakuiranih prebivalcev** na domove, se lahko razglasi, če:

- ◆ *ni več verjetno, da bi lahko prišlo do večjih izpustov radioaktivnih snovi;*
- ◆ *so vrednosti hitrosti doze v okolju nižje od operativnega intervencijskega nivoja za evakuacijo (začasno preselitev) ali trajno preselitev in*
- ◆ *ni več verjetno, da bi elektrarna razglasila objektno ali splošno nevarnost.*

Sprejem in oskrba ogroženih prebivalcev

Občina Luče po kriterijih, navedenih v točki 1.3 zadostuje pogojem za sprejem in oskrbo evakuiranih prebivalcev iz območja OPU (*3km okrog NEK*) in OTU (*10 km okrog NEK*). Načrtuje se, da občina Luče sprejme ogrožene prebivalce z območja Posavja. Predvideno število evakuiranih prebivalcev, ki jih sprejme občina Luče je določeno v Regijskem načrtu ZIR za Zahodnoštajersko.

Sprejem in oskrba ogroženih prebivalcev obsega:

- *nudenje zatočišča,*
- *nujna oskrba prebivalcev,*

ki so se zaradi ogroženosti območja, kjer prebivajo umaknili iz svojih bivališč in so bili evakuirani na območje občine Luče

Evakuirani prebivalci se zberejo v evakuacijskih sprejemališčih, ki so natančno določene v prilogi k temu načrtu. Občina na sprejemališčih vzpostavi informacijske centre in dekontaminacijske postaje, v katerih izvaja kontrolo onesnaženosti in dekontaminacijo oseb in vozil, če je med evakuacijo prišlo do radiološke kontaminacije.

Občina Luče začasne nastanitve organizira preskrbo s hrano, pitno vodo in sanitarno vodo ter drugimi nujnimi življenjskimi potrebami, poskrbijo za vključevanje šoloobvezne mladine v izobraževalni proces ter sodelujejo z humanitarnimi organizacijami pri razdeljevanju človekoljubne pomoči.

Stroške nastanitve, nujne oskrbe in izobraževanje krije občina Luče. Občina, iz katere so evakuirani prebivalci, daje občini finančno nadomestilo za evakuirane osebe v obsegu, kot da do evakuacije ne bi prišlo. Razliko krije država.

Ob razglašeni splošni pripravljenosti ob jedrski nesreči v tujini v oddaljenosti 1000 km se načrtuje:

- Poostren in povečan nadzor okolja in hrane, prednost imajo območja kjer je deževalo;
- Seznanjanje in obveščanje prebivalcev s priporočili (napotki) glede potovanj v prizadete države;
- Seznanjanje prebivalcev glede zauživanja hrane, vode in živinske krme;
- Drugi ukrepi in naloge, ki jih odredi poveljnik CZ regije ali poveljnik CZ RS.

Zaščitni ukrepi in naloge se na območju splošne pripravljenosti izvajajo na podlagi meritev, ki jih opravljajo pooblaščen inštitucije ter državne enote CZ.

Nadzor radioaktivnosti ob jedrski nesreči

Nadzor radioaktivnosti ob jedrski nesreči, ki se izvaja na območju občine je sestavljen iz treh osnovnih sestavin:

- nadzora v okolju,
- nadzora prebivalstva,
- nadzora interventnega osebja.

Nadzor radioaktivnosti usmerja in izvaja država oziroma regija v skladu s temeljnim načrtom.

Naloge izvajalcev nadzora radioaktivnosti ob jedrski nesreči

Naloge nadzora radioaktivnosti izvajajo državne in regijske enote za CZ.

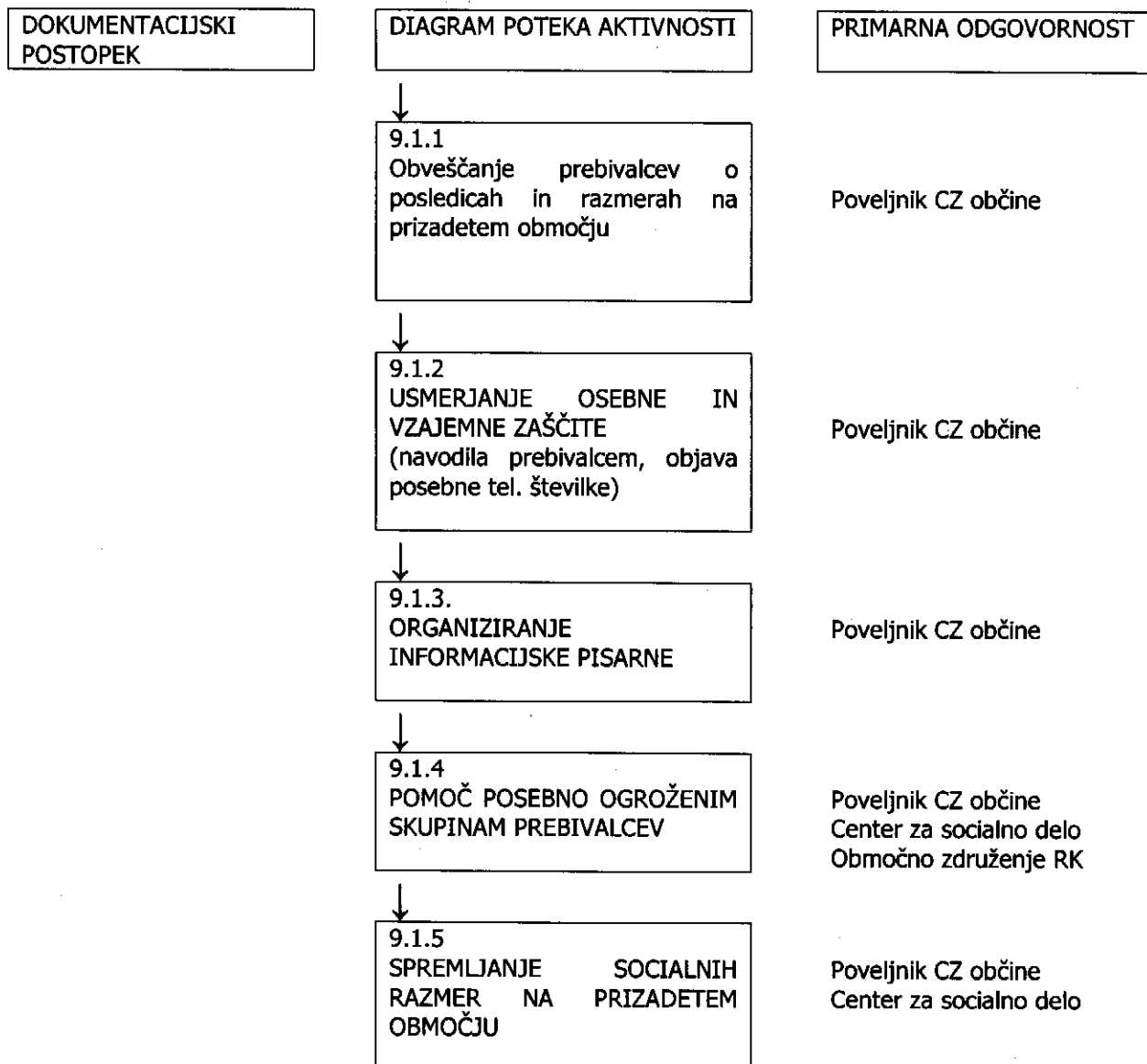
Usklajevanje izvajanja nalog nadzora je predpisano v državnem načrtu izvajanja radiacijskega monitoringa ob jedrski nesreči. Izvajanje nadzora radioaktivnosti je v pristojnosti države in regije.

Vsi izvajalci zaščitnih ukrepov in nalog zaščite, reševanja in pomoči na kontaminiranem območju, morajo biti opremljeni z ustreznimi osebnimi zaščitnimi sredstvi in sredstvi za dozimetrično kontrolo.

Za nadzor (kontrolno) doznih obremenitev posameznikov, ki sodelujejo pri zaščiti in reševanju, in niso poklicni delavci z viri ionizirajočega sevanja, skrbijo enote za RKB zaščito (ELME).

Preseganje doznih omejitev posameznikom lahko izjemoma odobri le Poveljnik CZ RS, če:

- ◆ se oseba prostovoljno odloči za izvedbo naloge;
- ◆ je izurjena za izvedbo naloge in
- ◆ je seznanjena s tveganjem.

9. OSEBNA IN VZAJEMNA ZAŠČITA**9.1 Osebna in vzajemna zaščita**

Osebna in vzajemna zaščita obsega vse ukrepe, ki jih prebivalci začnejo izvajati takoj, ko so obveščeni o jedrski nesreči, posledica katere je povečano ionizirajoče sevanje. Uporaba priročnih in standardnih sredstev za osebno zaščito, dosledno spoštovanje navodil, ki jih preko sredstev javnega obveščanja posredujejo strokovni organi, lahko učinkovito zmanjšajo dozne obremenitve.

Da bi lahko prebivalci učinkovito izvajali ukrepe za zaščito svojega zdravja in življenja, morajo biti temeljito seznanjeni z učinki sevanja, njegovih nevarnostih, stopnji nevarnosti, kakor tudi o vseh možnih in potrebnih zaščitnih ukrepih. Prebivalcem morajo biti v naprej dana vsa potrebna navodila glede načina obveščanja ob nesreči, o vrsti in stopnjah nevarnosti, kot tudi o potrebnih zaščitnih ukrepih in njihovem izvajanju.

V osebno in vzajemno zaščito ob nesreči v NEK spadajo:

uporaba sredstev za osebno zaščito pred radiacijsko kontaminacijo;

zadrževanje v zaprtih prostorih (zaklanjanje);

hermetizacija stanovanjskih in gospodarskih prostorov;

osebna dekontaminacija;

omejitev uporabe prehrabnih artiklov (uporaba artiklov, ki so v zaprtih omarah, shrambah, hladilnikih);

omejitev na pitje vode in pijač, ki niso bile onesnažene (ustekleničene pijače);

priprave na evakuacijo (seznanitev z evakuacijskimi potmi in sprejemališči).

Za organiziranje, razvijanje in usmerjanje osebne in vzajemne zaščite je zadolžena občina. V ta namen ima občina organizirano ustrezno svetovalno službo, ki jo sestavljajo strokovnjaki in sicer: , socialni delavec, zdravstveni delavec, in strokovnjak s področja zaščite in reševanja.

Na prizadetem območju in na območjih nastanitve evakuiranega prebivalstva, je treba službe oziroma dejavnosti raznih strokovnih in humanitarnih organizacij, ki nudijo pomoč prizadetim oziroma ogroženim prebivalcem, čim bolj približati okolju. Pri tem imajo pomembno vlogo gasilci ter osebe iz prejšnjega odstavka.

P – 07/1

Seznam humanitarnih organizacij v občini (Rdeči križ)

10. RAZLAGA POJMOV IN OKRAJŠAV

10.1 Pomen pojmov

Akcijski nivo	mejna koncentracija radionuklidov v hrani, mleku ali pitni vodi nad katero je prepovedano uživanje.
Deterministični učinki	klinično ugotovljive, bolj ali manj »takojšnje« okvare organizma; pojavijo se nad določenim doznim pragom.
Dozna obremenitev	vsota vseh doz, prejetih v določenem času, zaradi notranjega in zunanjega obseva.
Intervencijski nivo	nivo izogibne doze pri katerem se odločimo za zaščitni ukrep.
Izogibna doza	pričakovan prihranek dozne obremenitve ob uporabi določenega zaščitnega ukrepa.
Kalijev jodid	(jodna profilaksa)- zaužitje stabilnega joda pred ali tik ob nastanku jedrske ali radiacijske nesreče z namenom zaščititi ščitnico pred obsevanjem zaradi kopičenja radioaktivnih izotopov joda.
Kontaminacija	onesnaženje predmetov, površin ali oseb z radioaktivnimi snovmi.
Mejne doze	predpisane doze, ki ne smejo biti presežene.
Nenormalni dogodek	odstopanje od normalnega obratovanja elektrarne, ki ne predstavlja bistvene nevarnosti.
Začetna nevarnost	prva stopnja nevarnosti, ki jo določa NE Krško. Ta stopnja nevarnosti je v načrtu ukrepov ob izrednem dogodku NEK poimenovana začetna ogroženost.
Objektna nevarnost	druga stopnja nevarnosti, ki jo določa NE Krško. Ta stopnja nevarnosti je v načrtu ukrepov ob izrednem dogodku v NEK poimenovana elektrarniška ogroženost.
Splošna nevarnost	tretja, najvišja stopnja nevarnosti, ki jo določa NE Krško. Ta stopnja nevarnosti je v načrtu ukrepov ob izrednem dogodku NEK poimenovana splošna ogroženost.
Obsev, obsevanost	izraz, ki se uporablja v varstvu pred ionizirajočimi sevanji za izpostavljenost sevanju (predvsem ljudi) v določenem časovnem obdobju.
Operativni intervencijski nivoji	intervencijski ali akcijski nivo izražen z neposredno določljivo (merljivo) veličino.
Used	usedanje radioaktivnih drobcov iz radioaktivnega oblaka zaradi gravitacije ali spiranja z dežjem na tla in na ostale prizemne površine.

10.2. Pomen okrajšav

CORS	Center za obveščanje Republike Slovenije
CZ	Civilna zaščita
D	Dodatki
ELME	Ekološki laboratorij z mobilno enoto
EU	Evropska Unija
GD	Gasilsko društvo
GZZSD	Gasilska zveza Zgornjesavinjske doline
HMZ	Hidrometeorološki zavod
KJ	Kalijev jodid
ODU	Območje načrtovanja dolgoročnih zaščitnih ukrepov (25 km od NEK)
OKC	Operativno komunikacijski center Policije
OPU	Območje izvajanja preventivnih zaščitnih ukrepov
OTU	Območje načrtovanja takojšnjih zaščitnih ukrepov
P	Priloge
PGD	Prostovoljno gasilsko društvo
ReCO	Regijski center za obveščanje
RK	Rdeči križ
RKB	radiacijsko-kemično-biološko
RS	Republika Slovenija
RTV	Radio in televizija
ŠCZ	Štab civilne zaščite
URSZR	Uprava Republike Slovenije za zaščito in reševanje
UJV	Uprava za jedrsko varnost
ZARE	Radijske zveze v sistemu zaščite in reševanja
ZRP	Zaščita, reševanje in pomoč.
U	zaščitni ukrepi
N	naloge zaščite, reševanja in pomoči
OVZ	osebna in vzajemna zaščite

11. DODATKI IN PRILOGE K NAČRTU

SEZNAM PRILOG IN DODATKOV

11.1. Pregled prilog v načrtu:

P – 01/1	Seznam odgovornih oseb Občine Luče
P – 01/2	Seznam delavcev občinske uprave občine Luče
P – 01/3	Seznam odgovornih oseb sosednjih občin in Poveljnikov CZ občin
P – 01/4	Podatki o Poveljniku CZ občine Luče in njegovemu namestniku
P – 01/5	Seznam članov štaba CZ občine Luče
P – 01/6	Radijski imenik sistema zvez ZA-RE občine Luče
P – 01/7	Seznam odgovornih – kontaktnih oseb Policije
P – 02/1	Pregled sredstev javnega obveščanja, ki so zadolžena za obveščanje ob naravnih in drugih nesrečah
P – 02/2	Seznam oseb na območju občine zadolženih za stike z javnostjo
P – 03/1	Seznam inšpektorjev inšpektorata RS za kmetijstvo, gozdarstvo, lovstvo in ribištvo Ministrstva za kmetijstvo, gozdarstvo in prehrano
P – 03/2	Podatki o Veterinarski upravi RS Ministrstva za kmetijstvo, gozdarstvo in prehrano – veterinarska inšpekcija –Območna enota Celje lovstvo in ribištvo Ministrstva za kmetijstvo, gozdarstvo in prehrano
P – 04/1	Seznam pripadnikov CZ Službe za podporo, občine Luče
P – 04/2	Pregled podatkov o zaščitni reševalni opremi štaba CZ občine Luče, enot in služb CZ ter drugih sil za ZRP
P – 05/1	pregled gasilske enote širšega regijskega pomena
P – 05/2	podatki o prostovoljni gasilski enoti PGD Luče
P – 05/3	Podatki o Poveljniku GZZSD in poveljstva
P – 06/1	Pregled komunalnih organizacij – služb
P – 06/2	Pregled podjetij, ki upravljajo s prometno infrastrukturo
P – 06/3	Pregled gradbene in druge mehanizacije, ki jo imajo podjetniki in bi jo lahko angažirali v primeru potrebe
P – 07/1	Seznam humanitarnih organizacij v občini (Rdeči križ 9
P – 07/2	Seznam veterinarskih ambulant na področju občine Luče
P – 08/1	Pregled zdravstvenih domov, zdravstvenih postaj in reševalnih postaj za območje občine Luče
P – 09/1	Navodilo za izvajanje aktiviranja – mobilizacije organov vodenja ter sil za Zaščito, reševanje in pomoč
P – 09/2	Delovni nalog za vodjo intervencije
P – 09/3	Odredba o aktiviranju- mobilizacija organov vodenja in njihovih služb
P – 10/1	Seznam dežurnih služb cestnih in komunalnih podjetij (posebna mapa v ReCO Celje)
P- 10/2	Seznam članov občinske komisije za ocenjevanje škod
P -10/3	Pregled potrebne zaščitne in reševalne opreme ter orodja ob jedrski nesreči

11.2. Dodatki k načrtu

D - 1	Načrtovana finančna sredstva za izvajanje načrta
D - 2	Načrt dejavnosti Občine
D - 3	Navodilo za vzdrževanje in razdelitev načrta ZIR
D - 4	Program usposabljanja, urjenja in vaj
D- 5	Navodilo kako zagotovimo zdravo pitno vodo
D - 6	Navodilo o obveščanju, alarmiranju in aktiviranju
D – 7	Kriteriji za ukrepanje ob jedrski ali radiacijski nesreči
D- 10	Načrt sprejema in namestitve ogroženih oseb iz Posavja

11.3. PROGRAM USPOSABLJANJA, URJENJA IN VAJ

Usposabljanje sil za zaščito, reševanje in pomoč

Usposabljanje občinskih sil za zaščito, reševanje in pomoč se izvaja po predpisanih programih usposabljanja, ki običajno zajemajo uvajalna ter dopolnilna usposabljanja:

ENOTA	VRSTA USPOSABLJANJA	IZVAJALEC USPOSABLJANJA
Služba za podporo	Temeljno, dopolnilno	IC Ig

Usposabljanja vsebujejo teoretični, praktični del in preizkus znanja.

Vaje zaščite in reševanja

Z vajami v sistemu varstva pred naravnimi in drugimi nesrečami se zlasti preverja usposobljenost in pripravljenost sistema kot celote zato je v vajah potrebno preverjati:

- ustreznost pripravljenih konceptov odzivov na nesrečo;
- ustreznost rešitev v načrtu zaščite in reševanja;
- predvidene načine vodenja aktivnosti ob nesreči;
- pripravljenost posameznih enot;
- sodelovanje v aktivnostih zaščite in reševanja med različnimi enotami.

Celovito preverjanje sistema zaščite in reševanja po občinskem načrtu zaščite in reševanja ob jedrski nesreči se izvede na vsakih pet let v okviru državne vaje.

Štabne in poveljniške vaje se v občini izvajajo vsaki dve leti, terenske vaje, kjer se preverja usposobljenost posameznih delov enot, ki sodelujejo pri zaščiti in reševanju pa se izvajajo vsake štiri leta.

Za vsako vajo se izdela scenarij vaje v skladu z navodilom o vajah v sistemu varstva pred naravnimi in drugimi nesrečami.

Usposabljanje prebivalcev

Usposabljanje prebivalcev za osebno in vzajemno zaščito ter za izvajanje predpisanih zaščitnih ukrepov organizira občina kot neobvezne oblike usposabljanja izven delovnega časa.

11.4. NAVODILO ZA VZDRŽEVANJE IN RAZDELITEV NAČRTA

Za ažuriranje in dopolnjevanje občinskega načrta zaščite in reševanja ob jedrski nesreči je odgovoren in pristojen skrbnik načrta, ki je določen s sklepom župana.

Noveliranje

Noveliranje načrta vsebuje spremembe in dopolnitve, ki so posledica: spremembe zakonodaje na tem področju; spremembe ocene ogroženosti; spremembe razpoložljivih sil in sredstev za zaščito, reševanje in pomoč; novih izkušenj pridobljenih pri vajah in tovrstnih nesrečah.

Načrt se pregleda in po potrebi spremeni iz navedenih razlogov najmanj vsakih pet (5) let.

Ažuriranje

Ažurirajo se podatki ustanov, imena odgovornih oseb, telefonske številke, številke fax-ov, številke pozivnikov ZA-RE in drugi podatki, zajeti v prilogah k načrtu, in sicer enkrat letno.

Občinski načrt je dopolnilno temeljnemu načrtu ter se vzdržuje po usmeritvah delovne skupine in usklajeno s temeljnimi in regijskim načrtom.

Dopolnjevanje načrta

Dopolnjevanje načrta obsega spremembe, ki ne posegajo v zasnovano zaščito, reševanja in pomoči, določene z načrtom.

Razdelitev načrta

Načrt se hrani v Oddelku za splošne zadeve občine v ognjevarni omari v pisarni občine. Dokumenti (priloge), ki se nanašajo na delo ReCO se redno ažurirajo in dostavijo v ReCO Celje oziroma Izpostavi URSZR Celje.

